

30-60^S

cuaderno latinoamericano de arquitectura

límites

ISBN 978-987-1385-28-7



9 789871 385287

límites

museo casa del Alabado, Ecuador
oficinas Aarcano, Costa Rica
alcaldía de Baruta, Venezuela
centro cultural Ccori Wasi, Perú
colegio de arquitectos provincia de Santa Fe, D1, Argentina

Cecilia Kesman
Smiljan Radic

en portada:

museo casa del Alabado, Ecuador
oficinas Aarcano, Costa Rica
alcaldía de Baruta, Venezuela
centro cultural Ccori Wasi, Perú
colegio de arquitectos provincia de Santa Fe, D1, Argentina

30-60 cuaderno latinoamericano de arquitectura

Límites: Kesman, Cecilia Radic

Dirigido por Omar Paris. 1ª ed. - Córdoba:

i+p Editorial, 2011.

96 p. : il. ; 17x24 cm. - (30-60 cuaderno latinoamericano de arquitectura, 31)

ISBN 978-987-1385-28-7

Arquitectura. I. Omar Paris, dir. II. Título

000 730



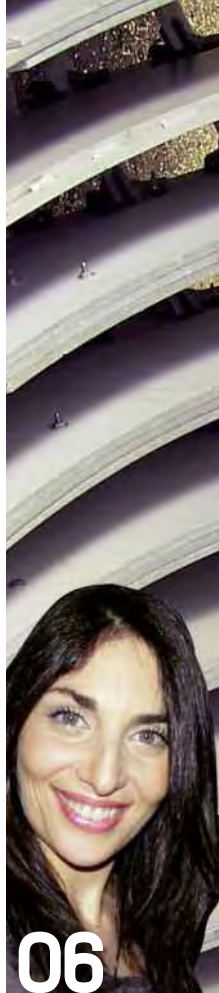
pieles

02. índice

04. editorial

85. staff

86. apuntes



06

Cecilia Kesman
Argentina
Limes Liminar



14

museo casa del Alabado . Ecuador
Luis López López
por Mónica Moreira Ortega



26

oficinas Arcanø . Costa Rica
Esteban Castro, Carla Carranza
por Lucas Peries



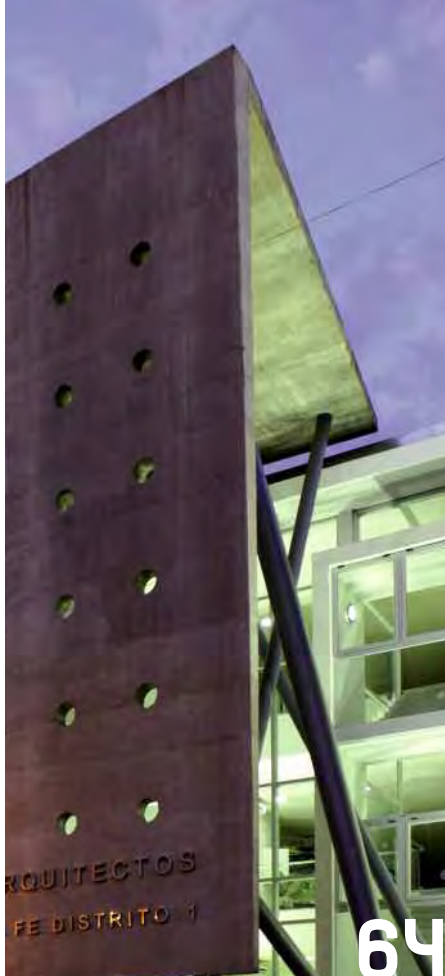
36

alcaldía de Baruta . Venezuela
ma+ micucci + arquitectos asociados
por José Martín Schmädke



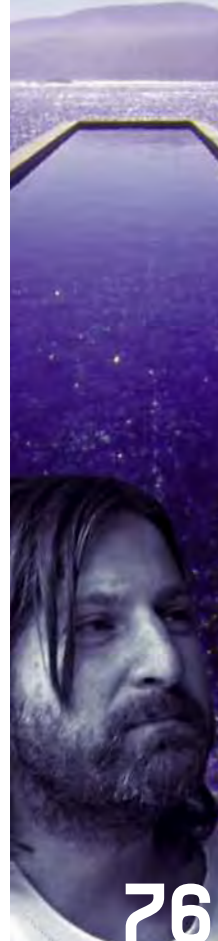
52

centro cultural Ccori Wasi . Perú
Juvenal Baracco,
Enrique Bonilla Di Tolla
por Elio Martuccelli Casanova



64

colegio de arquitectos provincia de Santa Fe, D1 . Argentina
Gabriel Biagioni, José Giolongo,
Javier Mendiondo, Sergio Pecorari,
Luis Pessoni, Ramiro Piva
por María Laura Bertuzzi



76

entrevista a Smiljan Radic
Santiago, Chile
por Pablo Altikes Pinilla



El trabajo sobre los límites está instalado fuertemente como uno de los temas de la arquitectura. Entenderlo desde lo conceptual se convierte en una clave para el desarrollo de proyectos contemporáneos.

Una parte de esta edición se relaciona con lo epitelial. Esta mirada sobre el tema es abordada con las cinco obras seleccionadas que se relacionan en gran parte con lo propuesto en el n° 23 y n° 16 de la colección 30-60 denominados "envolventes" y "materiales" respectivamente.

La combinación entre materiales (consagrados y/o nuevos) y técnicas (consagradas y/o nuevas también) redefinen la relación entre el interior y el exterior mediante la superposición de elementos que al mismo tiempo filtran, ocultan, revelan y cobijan.

Otra parte de esta edición busca una apertura desde lo conceptual: ¿Cuáles podrían ser las miradas para desarrollar y concretar nuevas alternativas para comprender los límites en la arquitectura?

La propuesta de **Cecilia Kesman** en su texto **limes liminar** propone entender los límites como un posibilitante para la acción de diseño: "A partir del límite, desde él, es posible desplegar nuevas dinámicas de acción – reacción en el espacio."

Esta propuesta amplía el significado de límite a nivel epitelial de los edificios llevándolo desde la escala del detalle a la arquitectónica y también a la escala urbana.

Por último, la entrevista realizada por **Pablo Altikes** devela la postura abordada por **Smiljan Radic** en relación a su acción para definir los límites contextuales de sus obras: "El contexto que me interesa de una construcción es todo a lo cual ella alude, es algo que existirá después de hecho el edificio y no antes de él. Los alrededores aludidos -sociales, culturales - son los que hacen que algo sea una buena construcción."

Los proyectos que presentamos son una parte de las posibilidades de mirar los límites de nuestra arquitectura. Trabajar los límites conlleva a asimilar una característica propia que subyace: están siempre en el medio y nunca al final de algo.

Gracias por seguirnos acompañando. Quedamos a disposición para recibir tus inquietudes y sugerencias: omarparis@30-60.com.ar

Omar Paris
Director 30-60

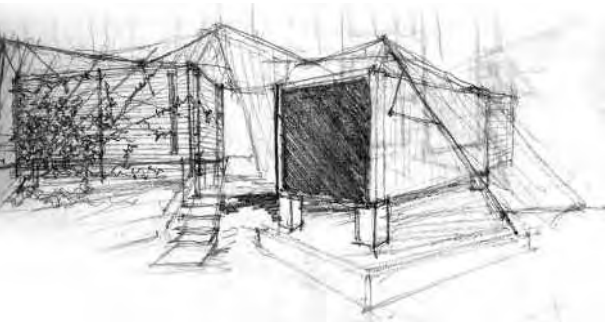
oficinas Aarcanoø

Esteban Castro, Carla Carranza - Aarcanoø arquitectos

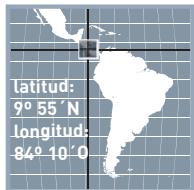
por Lucas Peries



www.aarcano.com



Referirse a contenedores o “containers” de carga, implica reconocer dimensiones estandarizadas por normas ISO: 2.44 m de ancho, 2.59 m de altura y 6.10 m de largo, con un volumen interno aproximado de 32,6 m³; que permiten desarrollar espacialidades habitables. El empleo de estos prismas industriales en arquitectura —como juegos de ladrillos infantiles— ya tiene numerosos antecedentes durante la última década y ha construido una historia —breve por cierto— sobre su aplicación disciplinar, aportando proyectos creativos para múltiples fines y de bajo costo económico.



ubicación:
Santa Ana, Costa Rica
superficie:
62 m²
año:
2002

fotografías:
Andres Guardia





Recientemente el “NRW-Forum Kultur und Wirtschaft” de Düsseldorf (Alemania) presenta la exposición “Container Architektur” en la que se exhiben más de 100 proyectos —con maquetas en escala 1:5—, de arquitectos, diseñadores y artistas de todo el mundo que proponen la transformación de contenedores estándar en viviendas, oficinas, galerías de arte, locales comerciales, etc. La muestra pone en evidencia las características inherentes a los contenedores como símbolo de la globalidad y el surgimiento de un nicho de gran emergencia en la arquitectura; en referencia a sus favorables cualidades: estandarizados, robustos, apilables y disponibles a nivel mundial, rápidos de montar y desmontar, económicos y sostenibles.

Este tipo de eventos experimentales, que proponen reflexionar sobre la reutilización de los cubículos de metal, tiene antecedentes previos como el concurso “contenedores de diseño para el mundo” desarrollado en el marco del “1º Festival Internacional de Diseño de Buenos Aires” (2006). Las oficinas de Aarcanoø arquitectos, construidas en el año 2002, son precursoras en esta línea proyectual.

El proceso de generación del lugar y espacio de trabajo de los arquitectos Carla Carranza y Esteban Castro surge de la disponibilidad de un terreno en la ciudad de Santa Ana (Costa Rica) y la reutilización de dos contenedores.

En la composición volumétrica de la propuesta, los contenedores se disponen sobre pilotes para nivelar la leve pendiente del terreno y se orientan con las aberturas en oposición a la calle, abriéndose al interior, acción que podríamos interpretar en correspondencia a la propia denominación de la oficina de arquitectura: “arcano”; desde la definición de algo secreto, recóndito, reservado. La distribución de volúmenes se completa con un tercero para servicio sanitario, construido en mampostería de concreto tradicional con acabado expuesto —del que se destaca el diseño de la puerta corrediza de hierro—. Los tres volúmenes son conectados por caminos y escaleras, resueltos con deck de madera, que convergen en una plataforma central —a la manera de un vestíbulo exterior—, definiendo el espacio principal del proyecto.



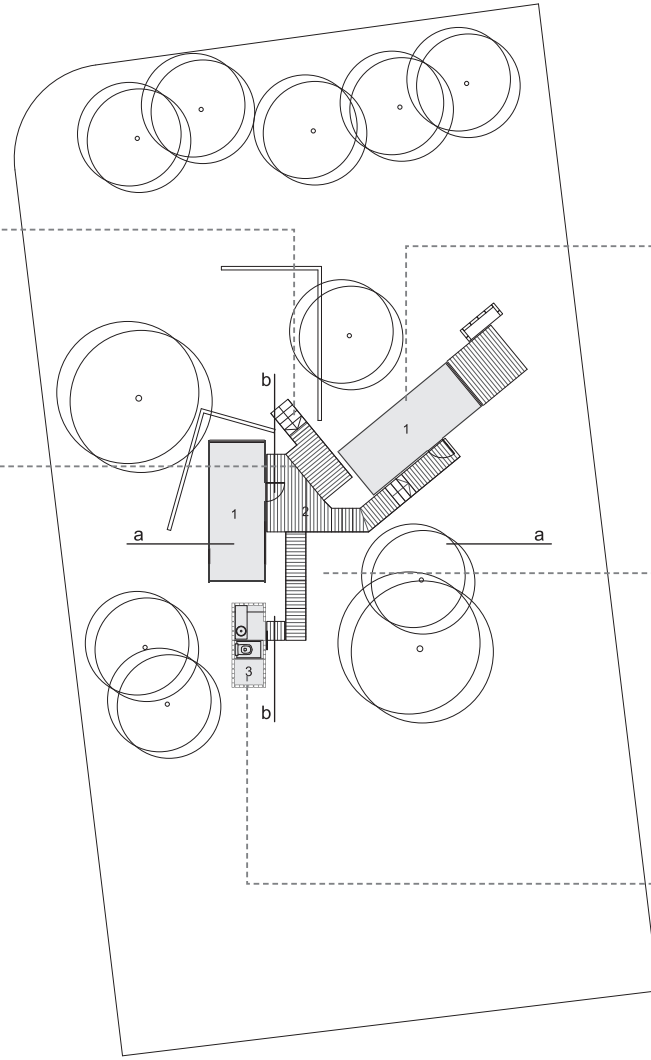
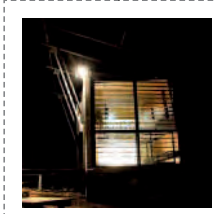
Se destaca el proyecto “Chori Chori” de Facundo Arana y Roberto Barcala (publicado en 30-60 Innovación) entre los ocho seleccionados del concurso.

Los límites de los espacios de trabajo se componen por tres capas o cáscaras: la propia carrocería metálica del contenedor; un envoltorio interior de madera “plywood”; una lona con estructura metálica como sobre-techo. Las rejas de seguridad y los vidrios serigrafados acentúan la superposición de “pieles”.

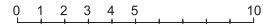
A los contenedores se les realizaron diversas perforaciones para instalar las puertas y ventanas. El contrachapado de revestimiento interior, rompe la ortogonalidad del espacio al inclinar el cielorraso y uno de los laterales, produciendo un espacio intersticial entre el contenedor y la placa de madera. Con este último recurso se produce un espesor superior al de la placa, que se evidencia en una serie de nichos utilitarios, al mismo tiempo que permite incorporar la aislación térmica. El sobre-techo responde a la necesidad de proteger los contenedores de las inclemencias ambientales, principalmente por su deficiente estado de conservación. Se trata de una estructura metálica remachada —compuesta por tubos y tensores— que permite tensar lonas, como una segunda piel exterior para proteger de la radiación solar y las precipitaciones.

El plywood o contrachapado, es un tipo de placa fabricada a partir de delgadas láminas de chapa de madera.



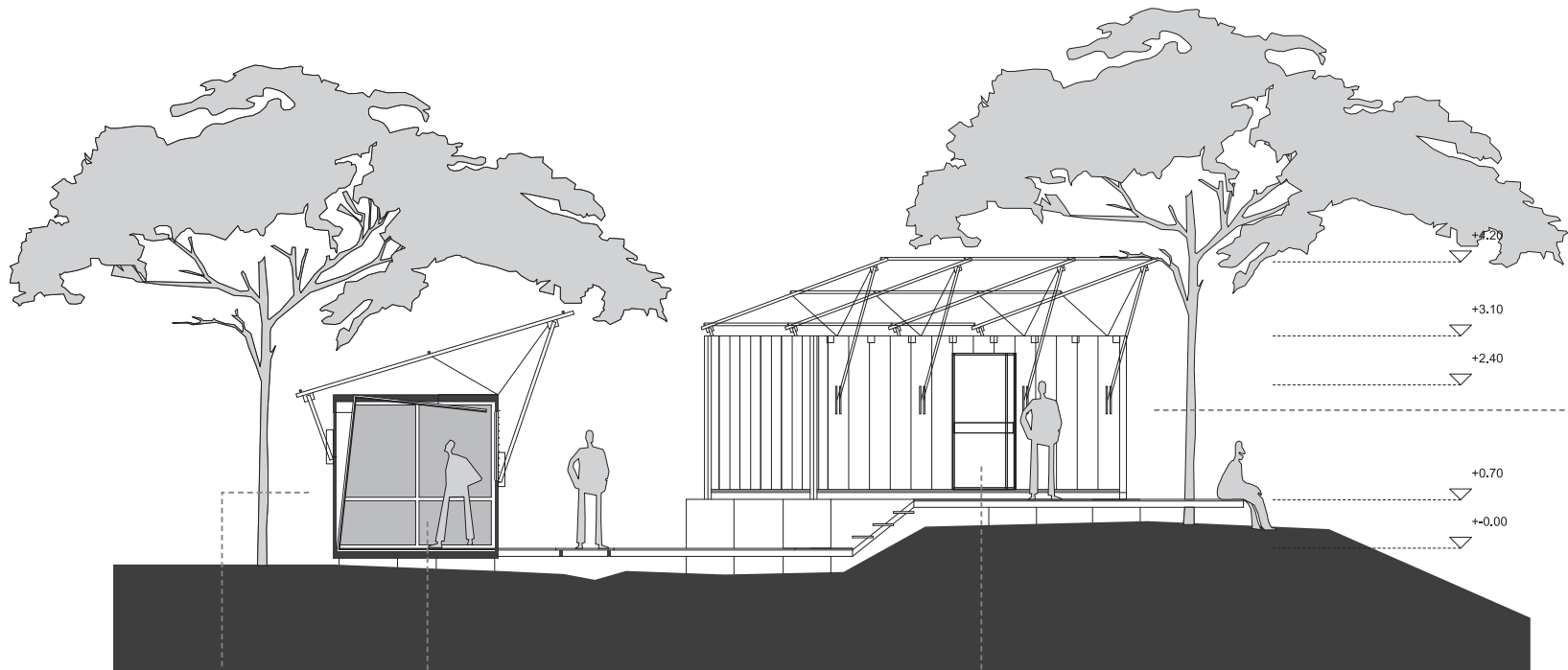


planta baja



- 1 contenedores/oficina
- 2 deck
- 3 baño





corte a-a

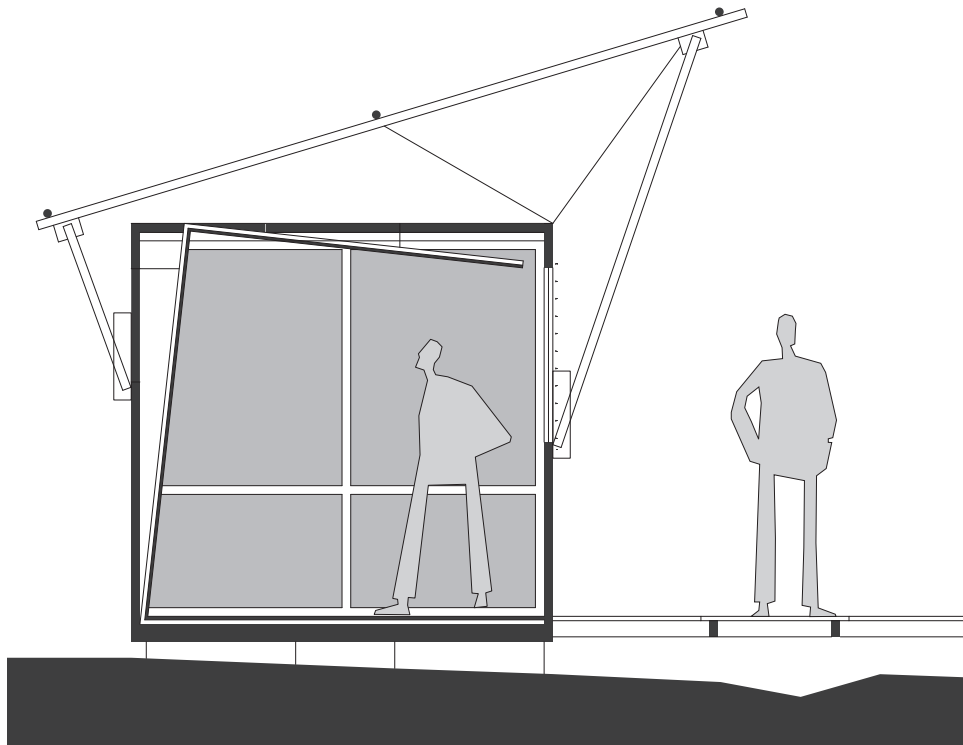


Extraído de la memoria descriptiva de los autores.

Los tres volúmenes están rodeados por abundantes árboles y gramíneas silvestres. La estrategia proyectual superpone los artefactos al entorno natural como si se tratara de una instalación efímera. "Al final la vegetación se vuelve protagonista, y la dinámica de la oficina se beneficia de estas condiciones".

La obra nos remite a un campamento nómada, a un conjunto de tiendas en torno a un espacio central, en donde las actividades transcurren en transición, en el espacio "entre", y en el transitar, trasladar y conversar de un contenedor a otros. La propia significación nómada de los contenedores que un día pueden estar sobre un buque en medio del océano y otro día sobre un avión sobrevolando ese mismo océano, construye un significado alternativo al de una oficina de arquitectura.

La propuesta que analizamos transgrede la noción clásica de un estudio o despacho de arquitectura con sede estable y con imagen de solvencia. El criterio de implantación de los artefactos separados del suelo, contribuye a la imagen de movilidad, a la condición ligera de montaje y desmontaje. Podríamos imaginar con facilidad que Aarcanø consiga otro sitio y mude sus oficinas, o hasta pensar en traslados periódicos persiguiendo las sedes y procesos de obras de sus clientes. Esta es una de las características que identifica a este tipo de instalaciones.

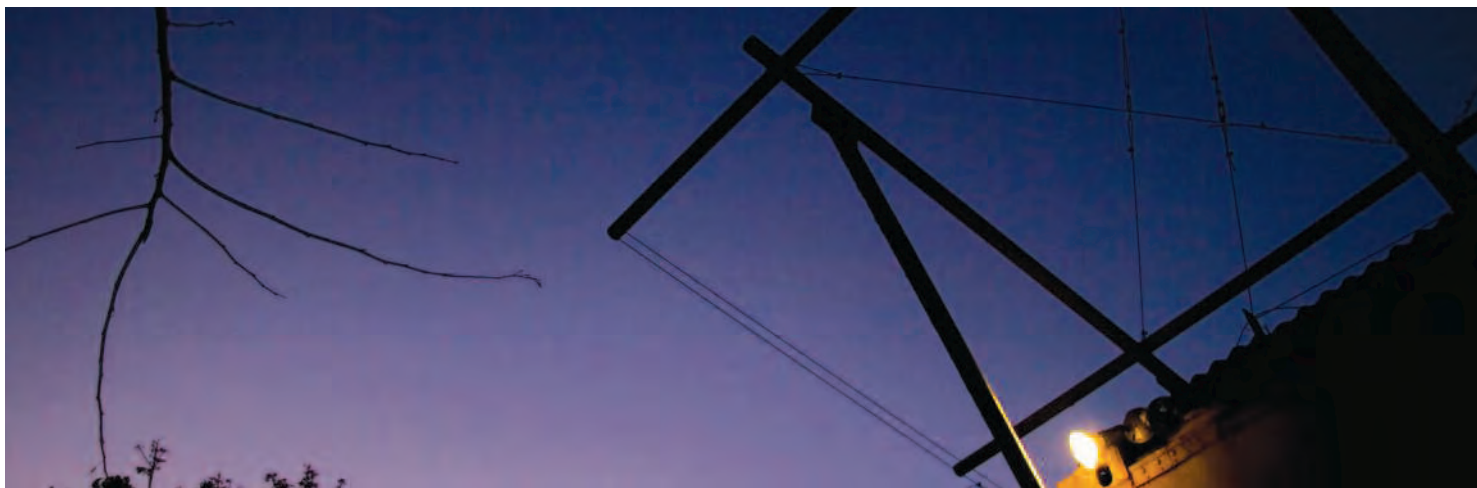


corte a-a





corte b-b





El caso más renombrado es el proyecto “Puma City” diseñado por el estudio italiano “LOT-EK” para la afamada marca deportiva, con la finalidad de que una instalación de 24 contenedores —dispuestos en tres niveles y dotados de alta tecnología—, recorra el mundo promocionando la competencia “Volvo Ocean Race 2008”.

La propuesta de “oficinas Aarcenø” se presenta en oposición a “Puma City”, en cuanto a la envergadura de la instalación y los recursos mínimos con los que se la materializa, en coherencia con el contexto local y la escala de la empresa. El gran valor para el joven estudio Aarcenø radica en haber materializado e institucionalizado la fundación de su taller por medio de la ecuación de alta creatividad frente a recursos elementales, para generar un espacio que propicia de modo alternativo el trabajo de arquitecto. La corta trayectoria sumada al volumen y calidad de las obras proyectadas desde los contenedores, durante los últimos diez años, promete un gran futuro para Aarcenø arquitectos.







Mención Honorífica en la categoría Publicaciones Periódicas Especializadas en la XVII Bienal Panamericana de Arquitectura de Quito

Idea y Dirección:
Omar París

en este número:
Investigación y Redacción:
Inés Moisset

Corrección de textos:
Mariano Pereyra

Arte y Diseño Gráfico:
Noelia Mattio

Edición gráfica:
Pablo Carballo

Emiliano Dominici
Noelia Mattio

Guillermo Mir
Administración y Ventas:

Mariano Pereyra
Suscripciones:

Matias Bocalón
Publicidad:

publicidad@30-60.com.ar

30-60

cuaderno latinoamericano de arquitectura

N31 LIMITES diciembre de 2011

ISBN: 978-987-1385-28-7

Miembro benefactor: **Emilio Ambasz**

Comité de referato:

Emilio Canek Fernández (México), **Abilio Guerra** (Brasil), **Jorge Jáuregui** (Brasil), **Inés Moisset** (Argentina), **Josep María Montaner** (España), **Jorge Nudelman** (Uruguay), **Omar París** (Argentina), **Mario Torres Jofré** (Chile), **Felipe Uribe** (Colombia), **Humberto Eliash** (Chile), **Marcelo Vila** (Argentina).

Colaboradores:

Smiljan Radic, **Pablo Altikes Pinilla** (Chile), **Mónica Moreyra** (Ecuador), **Elio Martuccelli** (Perú), **María Laura Bertuzzi**, **Ignacio Imwinkelried**, **Miguel Irigoyen**, **Cecilia Kesman**, **José Martín Schmädke**, **Lucas Perías**, **Marcela Roitman** (Argentina)

30-60 cuaderno latinoamericano de arquitectura es una publicación trimestral editada por:

i+p

Jerónimo Luis de Cabrera 50 (ex 34) X5000GVB
Córdoba - Argentina - tel. +54 (351) 473 3438
editorial 30-60@30-60.com.ar - www.30-60.com.ar

www.30-60.com.ar

Impresión y encuadernación: Offset-Nis - Córdoba, Argentina - 5000 ejemplares

Los integrantes del staff participan en calidad de colaboradores. Ninguna parte de esta publicación, incluido el diseño de la cubierta, puede reproducirse, almacenarse o transmitirse de ninguna forma, ni por ningún medio, sea éste electrónico, químico, mecánico, óptico, de grabación o por fotocopia, sin la previa autorización por parte de la editorial. El contenido de la publicidad es responsabilidad exclusiva de los anunciantes. Las críticas son responsabilidad de sus autores y no expresan necesariamente la opinión de la publicación.



suscribite y recibi **30-60**
en tu domicilio a un precio especial





30ⁿ-60^s

cuaderno latinoamericano de arquitectura

SUSCRIBITE

y recibilo en tu domicilio a un precio especial

llamanos al + 54 351 473 3438

escribinos a suscripciones@30-60.com.ar

visitamos en [www. 30-60 .com.ar](http://www.30-60.com.ar)

buscanos en **facebook**

encontranos en **twitter**